

# [ Programa **Beveu Menys** ]

## Setmana del cribratge

### Informe resultats 2009-2013



#### **Introducció**

La detecció precoç (cribratge) i les intervencions breus en alcohol són útils a l'Atenció Primària, ajuden a la disminució de la càrrega de malaltia associada amb l'alcohol i representen una de les mesures preventives més rendibles en salut pública<sup>1</sup>. Malgrat això encara hi ha una gran bretxa entre les persones que son preguntades pel seu consum de risc i les que en tenen un problema relatiu a l'alcohol<sup>2</sup>. El programa "Beveu menys" va néixer l'any 1995 en el marc d'un projecte col·laboratiu internacional de l'Organització Mundial de la Salut (OMS) i té entre els seus objectius difondre estratègies de detecció i intervenció breu en matèria d'alcohol en l'àmbit de l'atenció primària a tot Catalunya<sup>3</sup>.

Des de l'any 2009 la implementació del "Beveu Menys" es dur a terme entre el Departament de Salut, la Societat Catalana de Medicina Familiar i Comunitària (CAMFiC) i l'Associació d'Infermeria Familiar i Comunitària de Catalunya (AIFICC). Actualment, el programa disposa d'una xarxa de professionals en l'àmbit de l'atenció primària, formada per 500 professionals de 300 ABS d'arreu del territori de Catalunya que representa una cobertura del 80% dels centres.

El cribratge generalitzat del consum d'alcohol durant un dia concret, "Dia del Cribratge" ha permès en països com Estats Units identificar grups poblacionals el consum de risc d'alcohol dels quals no havia estat identificat prèviament<sup>4</sup> i la seva implementació durant els últims anys ha afavorit la realització d'estudis de seguiment amb submostres<sup>5</sup>. Els investigadors responsables d'aquests cribratges ressalten l'eficiència d'aquesta estratègia i la seva efectivitat en la reducció del consum de risc d'alcohol entre la població.

Seguint els referents d'altres països i atenent a la seva importància, la Subdirecció General de Drogodependències de l'Agència de Salut Pública de Catalunya va definir les bases per la realització del Dia sense alcohol a Catalunya i va proposar la realització del primer "Dia del Cribratge" l'any 2010. Gràcies al compromís i participació dels professionals, el Dia del Cribratge s'ha mantingut els anys 2011, 2012 i i 2014 s'ha allargant el cribratge a una setmana.

#### **Objectiu**

L'objectiu del Dia del Cribratge consisteix en promoure la identificació dels problemes relatius al consum de risc d'alcohol a nivell de l'Atenció Primària a Catalunya i sensibilitzar els pacients en quant al riscos relatius a l'ús d'alcohol.

#### **Mètodes**

##### **Població, instruments de recollida d'informació i anàlisi**

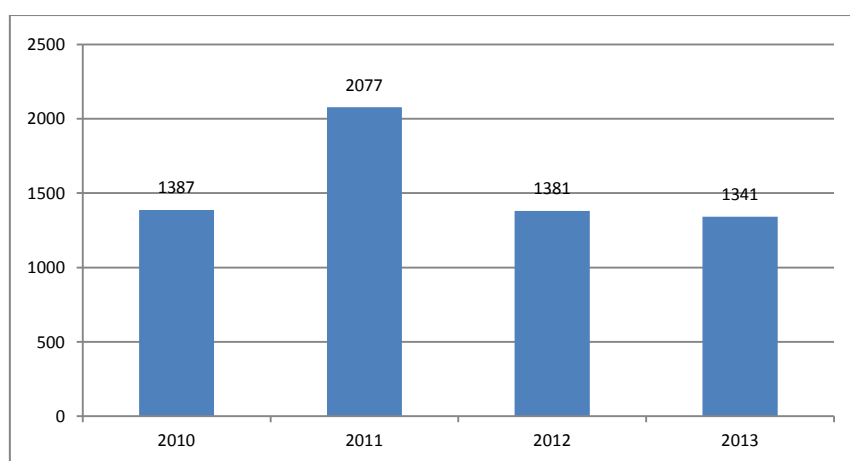
Segons el procediment establert, tots els pacients que hagin anat a l'ABS durant el dia indicat del cribratge (o la setmana) haurien d'haver estat cribrats. Els professionals de cada centre tenien la possibilitat de donar el qüestionari imprès o fer servir l'aplicatui en línia. L'instrument de recollida

d'informació inclou l'AUDIT<sup>6</sup> (Alcohol Use Disorders Identification Test, versions en català i castellà) com a instrument de cribatge, l'edat, el sexe del pacient, el tipus de professional que feia el cribatge i l'ABS on es va fer.

El risc de consum d'alcohol es va calcular a partir dels punts de tall establerts per l'AUDIT-10 i l'AUDIT-C<sup>7</sup>, incloent-hi específicament el risc de consum d'alcohol general, el risc de consum d'alcohol per dones i homes (vàlids per a la població catalana i espanyola), majors de seixanta anys i el risc de dependència<sup>8</sup>.

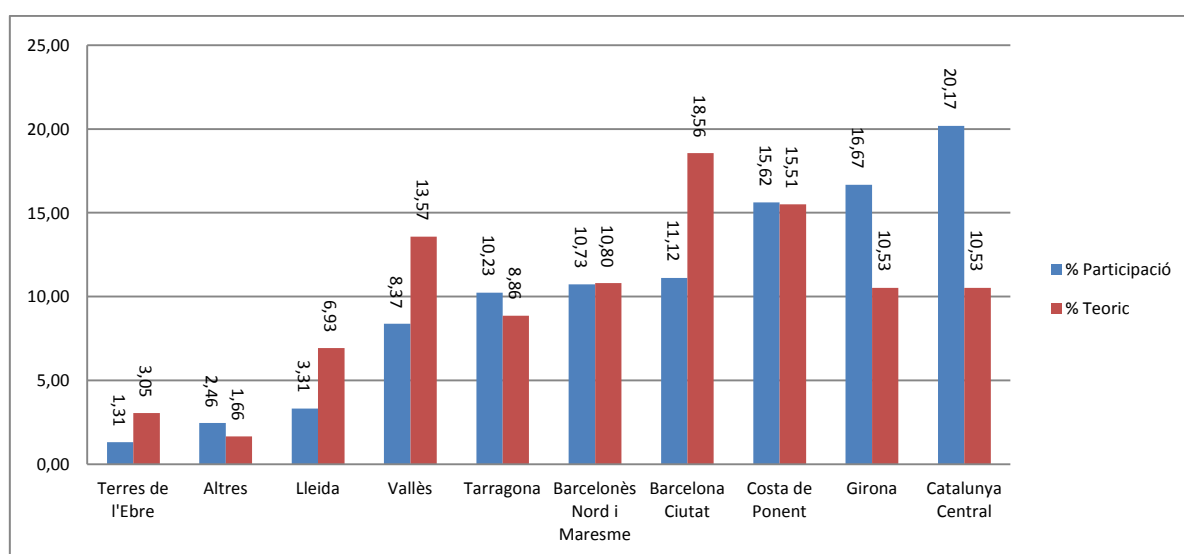
## Resultats

Durant els quatre anys del Dia del Cribatge s'han cribrat un total de 6186 pacients, 1387 l'any 2010, 2077 l'any 2011, 1381 l'any 2012 i 1341 l'any 2014 (Figura 1). 105 ABS (28% del total) han participat a qualsevol dels tres anys del Dia del Cribatge. La figura 2 mostra el percentatge de participació dels diferents centres segons els àmbits geogràfics de Catalunya.



**Figura 1:** Nombre de pacients cribrats durant el Dia del Cribatge, anys 2010-2013

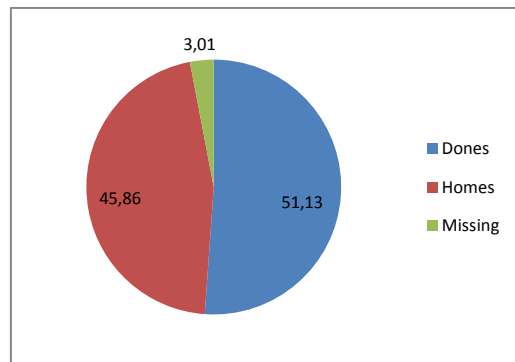
La figura 2 mostra el percentatge de participació dels diferents centres ubicats en els nou àmbits geogràfics de Catalunya i el percentatge teòric dels diferents àmbits en relació al total.



**Figura 2.** Percentatge de Cribatge segons àmbit geogràfic, Dia del Cribatge, anys 2010-2013

Pel que fa la realització dels cribratges, tot i que només hi ha informació del 43% dels cribratges, els metges i metgesses van fer el 23% i els infermers i infermeres van fer el 20% restant. 40% dels cribratges van ser fets a centres rurals i 35% urbans.

Dels pacients cribrats, una lleugera majoria van ser dones (51,13%) (figura 3). La mitjana d'edat va ser de 54,57 anys i per grup d'edat, els majors de 60 anys van ser els més cribrats durant 3 dels 4 anys (figura 4) i destaca la manca de dades d'edat del primer any de l'implementació del cribratge.

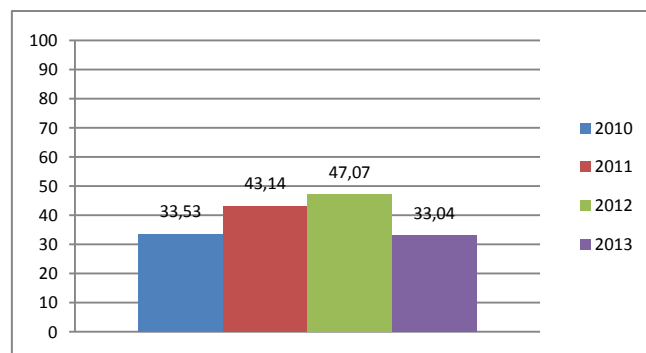


**Figura 3.** Pacients cribrats (%) segons sexe, 4 anys del Dia del Cribratge

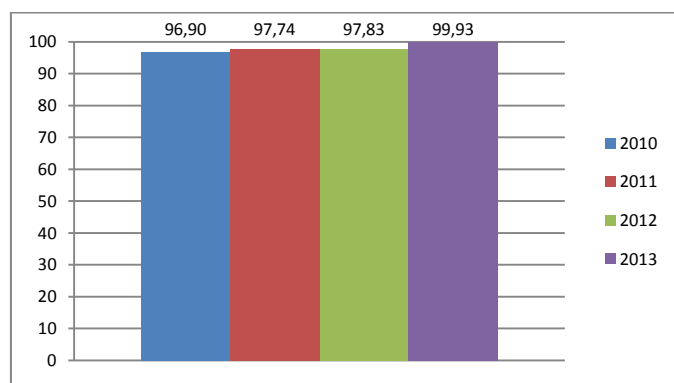


**Figura 4.** Pacients cribrats (%) segons grup d'edat, 4 anys del Dia del Cribratge

Pel que fa l'instrument de cribratge, es va rebre informació sencera de l'AUDIT per un total de 2454 (39,7%) pacients (figura 5) i es va rebre informació sencera de l'AUDIT-C per un total de 6560 (98,%) pacients (figura 6).

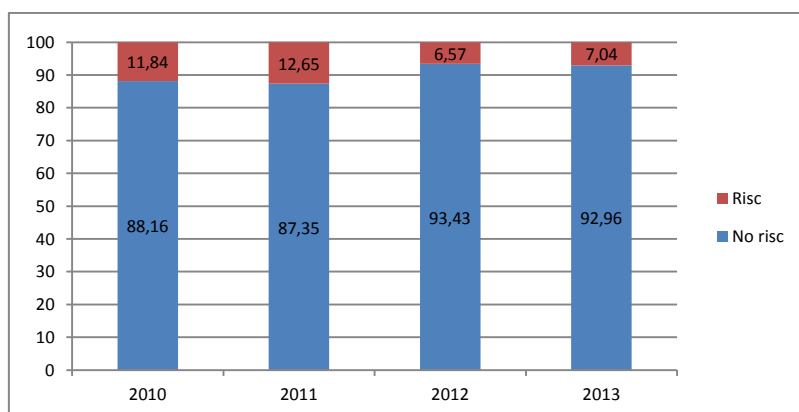


**Figura 5.** Percentatge de pacients que van ser cribrats amb l'AUDIT sencer, 4 anys del Dia del Cribratge

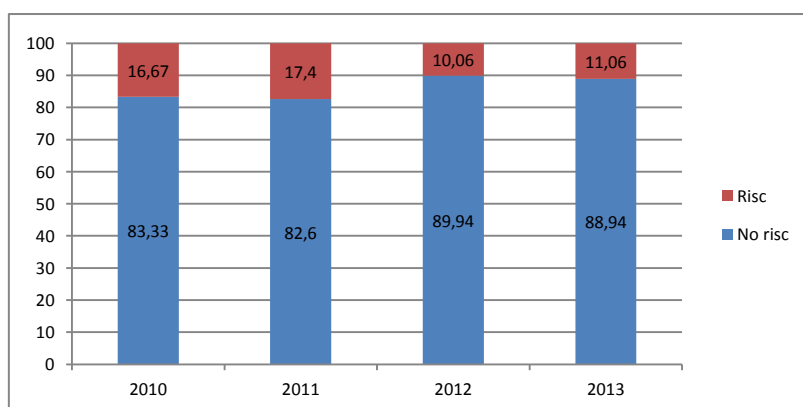


**Figura 6.** Percentatge de pacients que van ser cribrats amb l’AUDIT-C sencer, 4 anys del Dia del Cribratge

La puntuació mitjana de l’AUDIT sencer va ser 2,5 (min=0, max=25) entre les dones i 4,5 (min=0, max=25) entre els homes. Segons els punts de tall de l’AUDIT sencer, en general el 9,8% de les dones mostren un consum de risc d’alcohol i a l’any 2011 aquest percentatge va ser 12,6% (figura 7a) Segons els punts de tall dels homes, en general el 14,2% presentava un consum de risc d’alcohol i a l’any 2011 aquest percentatge va ser 17,4% (figura 7b).



**Figura 7a.** Risc de consum (%) d’alcohol entre les dones (AUDIT) 4 anys del Dia del Cribratge AUDIT (n=1203)

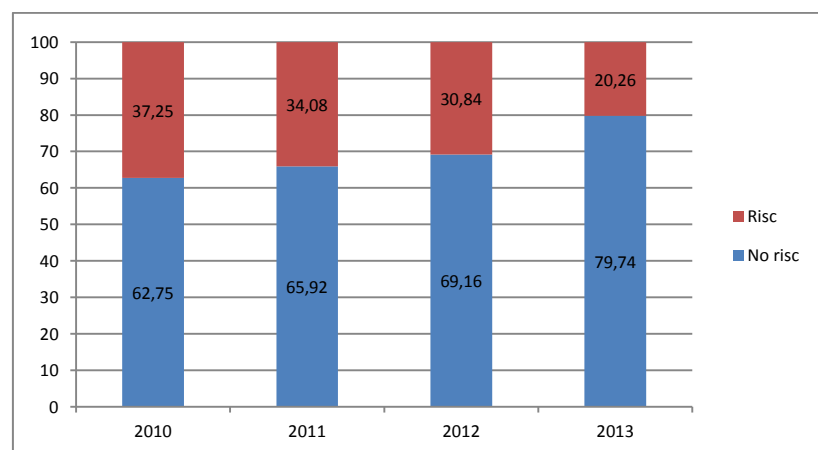


**Figura 7b.** Risc de consum (%) d’alcohol entre els homes (AUDIT) 4 anys del Dia del Cribratge AUDIT (n=1216)

Pel que fa l'AUDIT-C, la puntuació mitjana entre les dones va ser 1,7 (min=0, max=12) i 3,2 (min=0, max=12) entre els homes. Segons els punts de tall per l'AUDIT-C, el 17,5% de les dones i el 31% dels homes presentaven un consum de risc d'alcohol respectivament (figura 8a i figura 8b).



**Figura 8a.** Risc de consum d'alcohol entre les dones (AUDIT-C) 4 anys del Dia del Cribratge (n=3114)



**Figura 8b.** Risc de consum d'alcohol entre els homes, (AUDIT-C) 4 anys del Dia del Cribratge (n=2781)

## Conclusions

La realització del Dia del Cribratge ha permès conèixer millor els problemes relatius a l'alcohol en l'Atenció Primària de Catalunya. Mitjançant aquesta mesura es busca crear consciència entre els professionals i pacients sobre l'abast de l'alcohol com a factor de risc i la necessitat de dur a terme activitats de prevenció.

Amb l'excepció de l'any 2011, el nombre de pacients cribrats ha estat constant. A l'hora d'analitzar el sexe i grup d'edat dels pacients cribrats, es veu que hi ha menys homes entre els pacients cribrats, una tendència que correspon amb les dades de freqüentació dels serveis d'Atenció Primària publicats per l'Enquesta de Salut de Catalunya i que demostren que les dones visiten aquests serveis 3,19 vegades l'any en comparació amb el 2,34 vegades dels homes<sup>9</sup>. El fet que els pacient de 60 anys o hagin estat els més cribrats reflecteix també la realitat de la freqüentació dels serveis d'Atenció Primària.

Pel que fa el risc del consum d'alcohol, es veu que la proporció de bevedors de risc és més gran entre els homes que entre les dones, una tendència similar a la trobada en altres estudis fets a Catalunya<sup>10</sup>. Si es comparen les dades de l'AUDIT amb els estudis de validació fets a Catalunya<sup>7</sup> la proporció d'homes considerats de risc en el Dia del Cribratge es inferior a les dades de referència (14% vs. 47%) i entre les dones la proporció es similar 9,8% vs. 10,2%. La comparació de l'AUDIT-C amb les dades de referència demostra que els homes bevedors de risc del Dia del Cribratge representen el 17% del total comparats amb el 53,5% de l'estudi de referència.

## Referències

1. Babor TF, Caetano R, Casswell S et al. Alcohol: No Ordinary Commodity. Oxford and London 2003; Oxford University Press.
2. Drummond C et al. Alcohol interventions and treatments in Europe, in Anderson P, Braddick F, Reynolds J & Gual A eds. (2013) Alcohol Policy in Europe: Evidence from AMPHORA. 2nd ed. The AMPHORA project. ISBN: 978-84-695-7411-9 Available online: <http://www.amphoraproject.net>.
3. Department of Mental Health and Substance Abuse, World Health Organization. Heather, N (ed.) Development of country-wide strategies for implementing early identification and brief intervention in primary healthcare. 2006. Disponible a: [http://www.who.int/substance\\_abuse/publications/identification\\_management\\_alcoholproblems\\_phaseiv.pdf](http://www.who.int/substance_abuse/publications/identification_management_alcoholproblems_phaseiv.pdf)
4. Dupre ME, Aseltine RH, Wallenstein GV et al. Alcohol Research and Health 2005; 28:23-26. An overview of national alcohol screening day: Trends from 2001 to 2003.
5. Aseltine RH Jr, Schilling EA, James A, Murray M, Jacobs DG. An evaluation of National Alcohol Screening Day. Alcohol Alcohol. 2008 Jan-Feb;43(1):97-103.
6. Contel M, Gual A i Colom J. Test para la identificación de trastornos por uso de alcohol (AUDIT): traducción y validación del AUDIT al catalán y castellano. Adicciones 1999; 11: 337-47.
7. Gual A, Segura L, Contel M, et al. Audit-3 and Audit-4: Effectiveness of two short forms of the Alcohol Use Disorders Identification Test. Alcohol & Alcoholism 2002; 37 (6): 591-6.
8. Rubio G, Bermejo J, Caballero MC i Santo-Domingo J. Validación de la prueba para la identificación de trastornos por uso de alcohol (AUDIT) en Atención Primaria 1998; Rev Clin Esp 198: 11-4.
9. Direcció General de Planificació i Recerca en Salut. Departament de Salut. Generalitat de Catalunya. Enquesta de salut de Catalunya 2012, Informe dels principals resultats. Taules per grup d'edat i sexe. Accedit, abril de 2014. Disponible en: <http://www20.gencat.cat/portal/site/salut/menuitem.08bf9901ea011adbe23ffed3b0c0e1a0/?vgnextoid=4b51be505a762310VgnVCM2000009b0c1e0aRCRD&vgnnextchannel=4b51be505a762310VgnVCM2000009b0c1e0aRCRD&vgnnextfmt=default>
10. Segura L, Gual A, Montserrat O, et al. Detección y abordaje de los problemas de alcohol en la atención primaria de Cataluña. Atención Primaria. 2006; 37:484-90.